

第34回アウトドアカレッジ（ダム部）

# 設楽ダムの湖面利用を 考えよう！

「河川空間のオープン化」と「湖面利用に関する団体」について

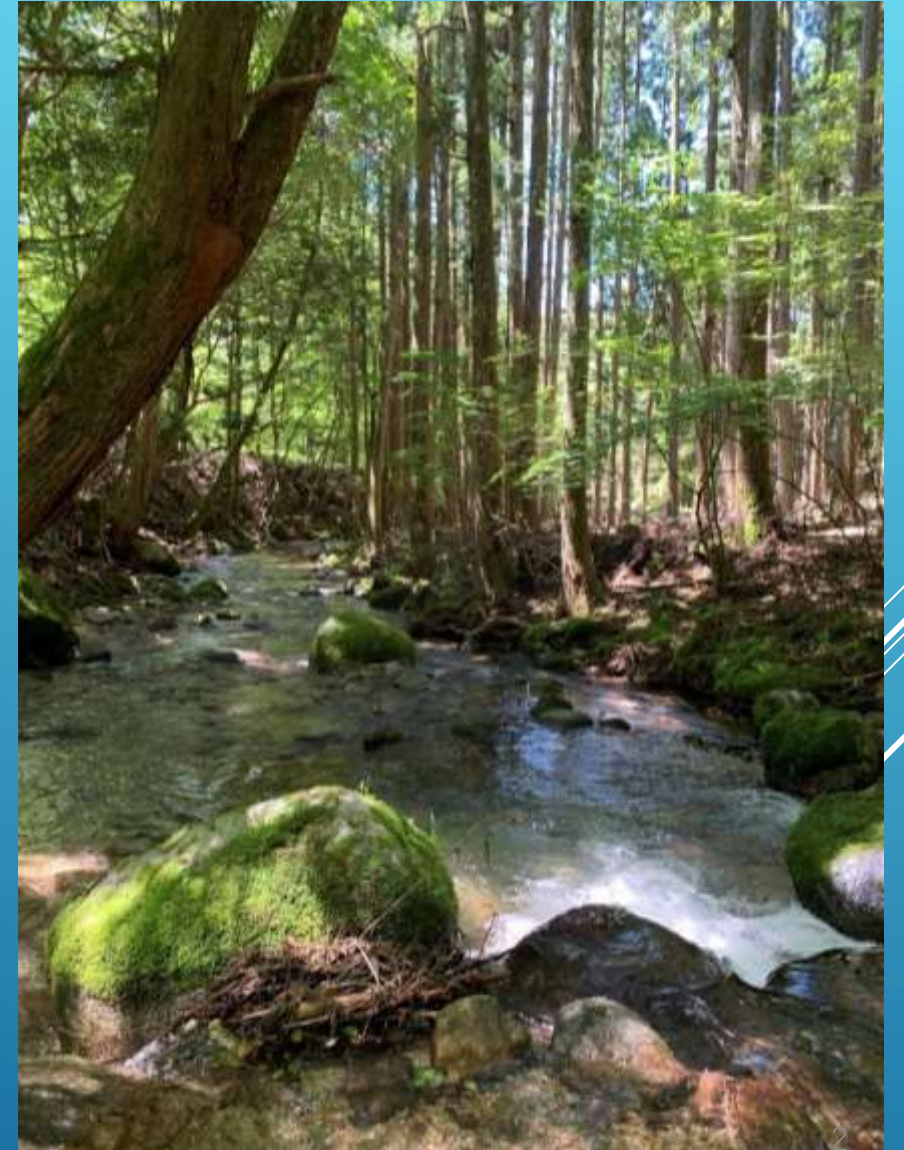
令和8年3月18日(水) 19時～20時@設楽ダム広報展示室

# アウトドアのまちしたら

設楽町は豊川、矢作川、天竜川の3つの水系の水源地です。

そこに住む人々は、古くから川を大切にし、山を育て、田畑を耕し、豊かな自然環境と共生した暮らしをしてきました。

「アウトドアのまちしたら」とは、設楽町での豊かな暮らしを未来へ繋いでいく取組です。



# 「アウトドア」とは？

「アウトドア」と聞くと、キャンプや登山、オリエンテーリングなどを想像されるかもしれません。

しかし設楽町では、アウトドアの本来の意味である「屋外」での活動すべてをアウトドアと考えます。

つまり、畑や田んぼでの農作業、草刈り、蜂ぼいやひなたぼっこなどもアウトドア活動です。

**設楽町の暮らし＝アウトドア**



# アウトドアカレッジとは？

今ある地域資源、語り継がれる文化などを再認識し、設楽町での豊かな暮らしを未来につないでいくため、みなさんと一緒に考え、取り組んでいく場です。

これまでに、ダム湖周辺整備に関する意見交換会、焚火を囲んだ交流会、ワークショップなどを実施してきました。

毎月第3水曜日の19時～20時を基本に開催しており、どなたでもご参加いただけます。



# 本日の内容

1. 本日のテーマ
2. ここまでのおさらい
3. 河川空間のオープン化について
4. 近隣自治体の事例
5. これからの流れ
6. 意見交換



# 1. 本日のテーマ

- 昨年度・今年度と設楽ダム周辺施設（湖面・3公園・貯木場跡地）の利活用方法について議論していただきました。
- その中で、湖面や3公園などで営利活動を行う場合、「河川空間のオープン化」の手続きが必要になります（※河川区域内）。
- 本日は、近隣地区のオープン化事例を紹介しつつ、今後の流れについても皆さんに知っていただく場にしていきたいと思います。



## 2. ここまでのおさらい

### ② これまでに出了意見（過去のアウトドアカレッジ）

#### ○湖面利用・3公園

- ・ 水位の上下を想定した利用方法を検討
- ・ 天体観測で湖面を利用してほしい
- ・ 湖面のアクセス方法

川向公園 . . . 舗装されたスロープ  
を整備してほしい

大名倉公園 . . . 人が歩いてアクセス可能な  
道・坂路

八橋公園 . . . 人が歩いてアクセス可能な  
道・坂路

#### ○貯木場跡地

- ・ 国道沿いに大規模駐車場を配置してほしい
- ・ 設楽横丁（仮）やチャレンジショップを整備
- ・ 多目的活用ができる平場の整備
- ・ キャンプ、散歩と連動してドッグランを設置
- ・ トレーラーハウスによる短期滞在型の居住施設
- ・ 山林の活用（アスレチック、キャンプ、ウォーキングetc.）

みなさんからいろんな意見をいただきました



# 3. 河川空間のオープン化について

## ① 河川空間のオープン化とは

今まで（H23年まで）

河川空間の占有は  
原則として公的主体に限られている

つまり

民間事業者では河川空間内を占有  
することはできない

→（原則として）

河川空間内で営業活動ができない

河川空間  
活用  
ニーズの  
高まり

規制緩和後

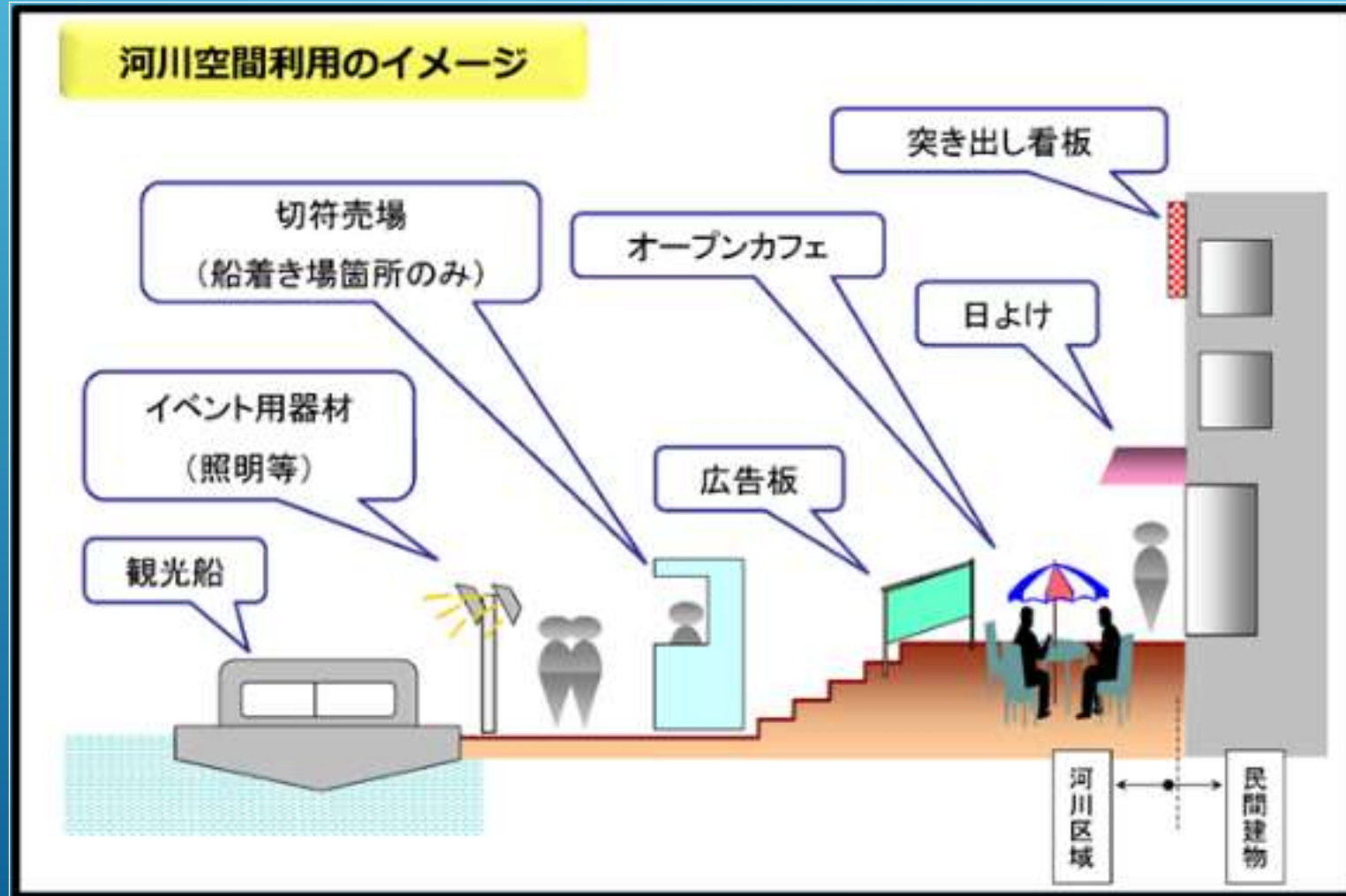
H23年に規制緩和が行われ、  
特例として、**民間事業者も営業活動可**に

これが

**河川空間のオープン化**

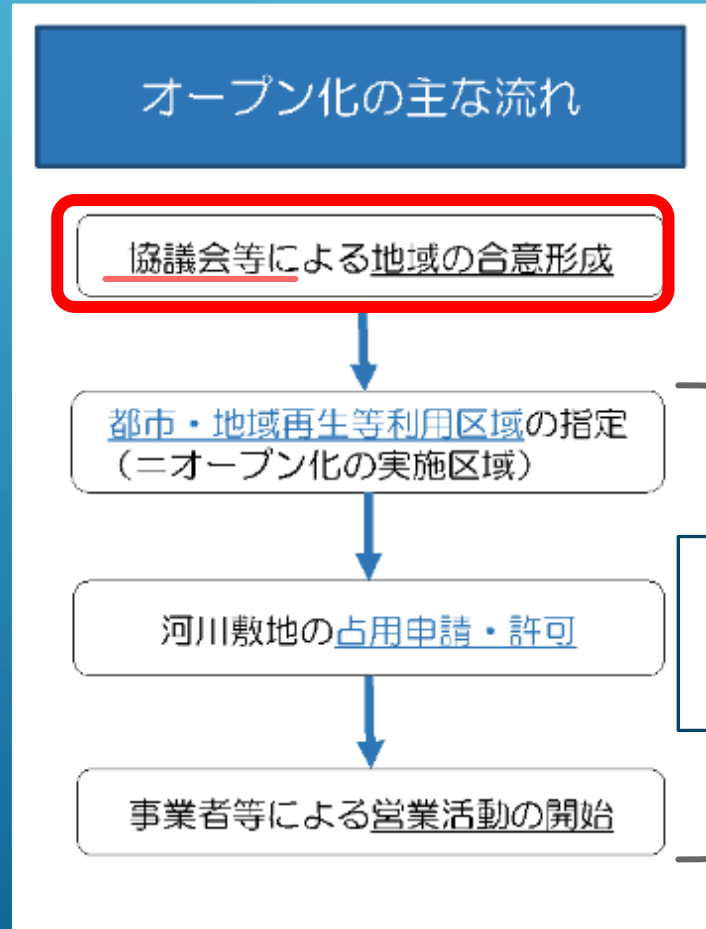
# 3. 河川空間のオープン化について

## ① 河川空間のオープン化とは（河川空間利用のイメージ）



# 3. 河川空間のオープン化について

## ② 手続きの流れ



河川空間のオープン化の手続きでは  
行政的な事務手続きのほかに、

**協議会等による地域の合意形成**

を行う必要があります。

行政的  
な  
手続き



では、他の地域ではどんな人が  
協議会のメンバーに  
なっているのでしょうか・・・

# 3. 河川空間のオープン化について

## ③ 協議会の構成員

No.	ダム名	所在地	団体名	構成員				
				地元団体代表	地域住民	山形県	長井市	河川管理者
1	長井ダム	山形県長井市	長井ダム水源地域ビジョン推進会議	地元団体代表	地域住民	山形県	長井市	河川管理者
2	宮ヶ瀬ダム	神奈川県相模原市	宮ヶ瀬湖水源地域ビジョン推進協議会	情報なし				
			宮ヶ瀬湖水源地域ビジョン推進会議	情報なし				
3	ハッ場ダム	群馬県長野原町	ハッ場ダム水源地域ビジョン協議会	関連機関	関連団体	住民		
4	神水ダム	埼玉県神川町	神川町神流川利用調整協議会	神川町	河川管理者	観光協会、漁協	ダム管理所	民間企業
5	河内川ダム	福井県若狭町	若狭町河内区	若狭町河内区長				
6	安威川ダム	大阪府茨木市	エリアマネジメント組織（仮）	地元地区	茨木市等	民間事業者	地域団体等（漁組等）	
7	川辺川ダム	熊本県五木村	五木村水没予定地再生推進協議会	地元団体代表	国土交通省	熊本県	五木村	
8	竜門ダム	熊本県菊池市	竜門ダム周辺地域活性化推進協議会	菊池川河川事務所	菊池市	地域団体		
9	鶴田ダム	鹿児島県さつま町	奥薩摩・水と緑の郷づくり推進協議会	国	伊佐市	さつま町		
			大鶴湖（鶴田ダム湖）インフラツーリズム関係者会議	国	J-POWER 電源開発(株)	伊佐市	さつま町	NPO

他のダムでは行政機関に加え

- ・ 観光協会
- ・ 漁協
- ・ NPO
- ・ 区長
- ・ 民間企業

などが構成員になっています。

### 【凡例】

緑色・・・行政機関  
 黄色・・・地域団体  
 青色・・・地元住民  
 オレンジ・・・民間企業

## ～閑話休題～

# ● 湖面利用に関する団体の役割について

湖面利用に関する団体の役割は大きく分けて2種類あります

### オープン化のための協議会

- ・ 湖面などの河川空間で営業活動を行うために設立
- ・ 地域合意の担い手
- ・ 民間団体や地域住民もメンバーの一員になる

→ ダム湖面やその周辺の利活用について考える  
団体



### 利用方法に関する協議会

- ・ 湖面利用の規制ルールをつくるために設立
- ・ 湖面の安全・水質などの保全
- ・ 行政機関（警察も含む）が主なメンバー

→ ダム湖面の利用ルールについて考える団体



# 4. 近隣自治体の事例

## ①道の駅上矢作ラフォーレ福寿の里



道の駅内の川をつかった魚のつかみどりやイルミネーションといった、イベントを開催するためにオープン化の手続きが行われています。

A colorful poster for a festival. At the top, it says '地のもの感謝祭' (Local Produce Thank You Festival) in large black characters. Below that, the date '7月20日(日)' and time '9:00 ~ 15:00' are listed. There are illustrations of various vegetables like tomatoes, corn, and potatoes. A fish is shown jumping out of the water. Text on the poster includes 'あそぶ' (Play) with activities like '★魚のつかみどり' and '★魚つり', and 'たべる' (Eat) with '★五平餅'. It also says '出店者募集中' (Recruiting vendors). At the bottom, it lists the organizer as '(株) 福寿の里上矢作' and provides contact information: 'お問い合わせ: 道の駅上矢作ラフォーレ福寿の里 0573-48-3366'. A QR code is also present.



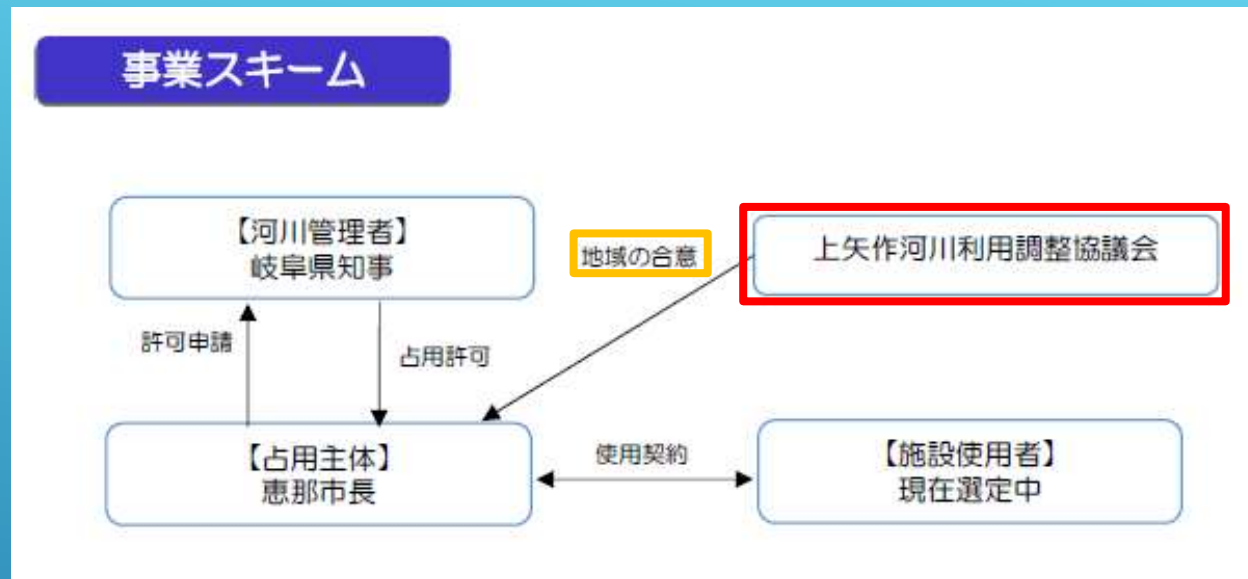
恵那市観光協会HPより

# 4. 近隣自治体の事例

## ①道の駅上矢作ラフォーレ福寿の里

区域名称	(仮称) 道の駅上矢作ラフォーレ福寿の里周辺地区
概要	美しい森林に囲まれた清流の里上矢作において、森林と河との共生を図り、地域のアイデンティティを高めるとともに、地域の活力の創出を図るため、清流「木之美川」の活用を進め、魅力ある場所にするるとともに、防災意識の向上を図り、地域活性化の拠点として活用していく。
河川管理者	岐阜県知事
水系名・河川名	1級・矢作川水系・木之美川
指定範囲	モンゴル村下付近～牧場橋付近
指定日	R5.10.25
占用主体	恵那市長
占用施設	1) イベント広場 (魚つかみ、魚釣り場 (大会用) 2) 水遊び場 (パラソル、ターフ、椅子、看板等) 3) 川床 4) 水上コンサート (観覧席、仮設ステージ) 5) イルミネーション 6) ホタル 観賞場 7) フリーマーケット 場
合意方法	恵那市上矢作町河川利用調整協議会
許可期間	準備中
関連URL	上矢作地域自治区運営協議会HP <a href="https://kamiyahagi.jp">https://kamiyahagi.jp</a>

令和6年7月  
河川空間のオープン化活用事例集  
(国土交通省水管理・国土保全局作成) より



恵那市観光協会HPより



# 4. 近隣自治体の事例

## ② リバーパークかみやはぎ



2024年に恵那市の市政20周年を記念して整備された地域公園。釣り堀や足湯、BBQ、トランポリンなどが設置されています。



釣り堀



トランポリン



足湯



上村川



BBQ

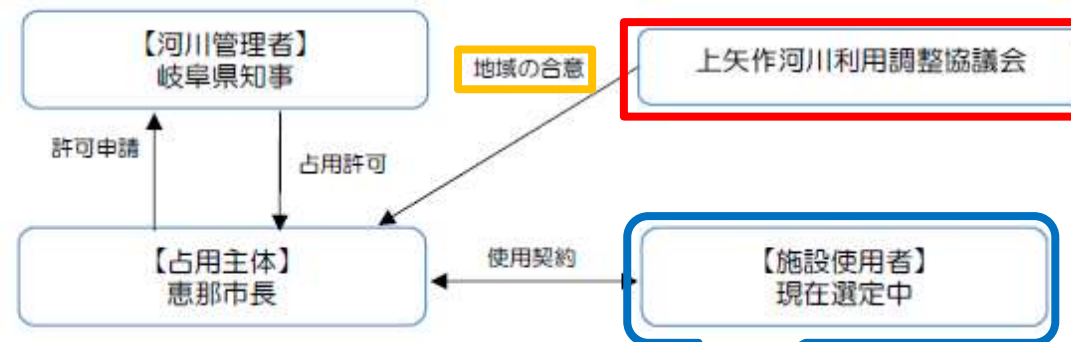
# 4. 近隣自治体の事例

## ② リバーパークかみやはぎ

区域名称	(仮称) 上村川河川公園周辺地区
概要	美しい森林に囲まれた清流の里上矢作において、森林と河との共生を図り、地域のアイデンティティを高めるとともに、地域の活力の創出を図るため、清流「上村川」の活用を進め、魅力ある場所にするるとともに、防災意識の向上を図り、地域活性化の拠点として活用していく。
河川管理者	岐阜県知事
水系名・河川名	1級・矢作川水系・上村川
指定範囲	野口橋付近～越沢橋付近
指定日	R5.10.25
占用主体	恵那市長
占用施設	1) 水辺コンサート(仮設ステージ、観覧席) 2) ティキャンプ、BBQ(テント、ターフ、パラソル、椅子、看板等) 3) オートキャンプ 4) テントサウナ 5) 軽トラ市 6) 季節のイベント(キッチンカー、看板、椅子、パラソル、ターフ、イルミネーション等) 7) 駐車場(ロープ、テント、看板) 8) 水遊び場(ロープ、パラソル、看板) 9) 芝生広場
合意方法	恵那市上矢作町河川利用調整協議会
許可期間	準備中
関連URL	上矢作地域自治体運営協議会HP <a href="https://kamiyahagi.jp">https://kamiyahagi.jp</a>

令和6年7月  
河川空間のオープン化活用事例集  
(国土交通省水管理・国土保全局作成)より

### 事業スキーム



株式会社 安藤林業

リバーパークかみやはぎの管理・運営は地元の林業業者さんが行っています。

# 4. 近隣自治体の事例

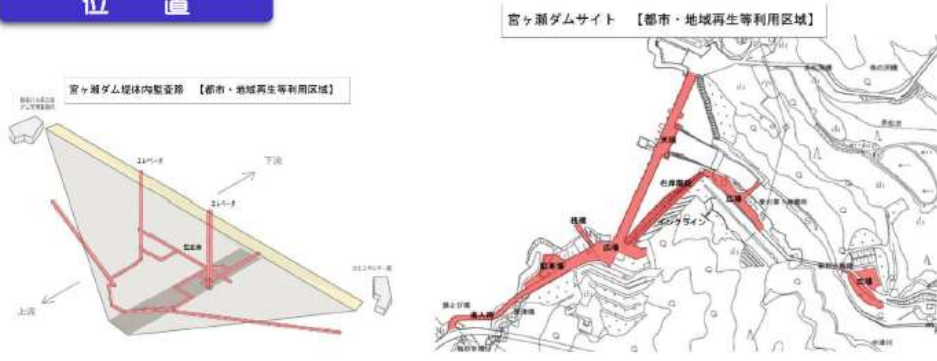
## 【番外編】宮ヶ瀬ダム

宮ヶ瀬ダム監査廊において厚木市の蔵元の酒蔵として活用し、ダム貯蔵酒として販売。  
地域名産品のブランディングを図ることで、来訪者の増、情報発信、事業者同士のきっかけを作っていく。



宮ヶ瀬ダム監査路内貯蔵状況

### 位置



区域名称	宮ヶ瀬ダム
概要	宮ヶ瀬湖周辺DMO推進について実施する地域活性化事業として、多様な関係者との連携・協力の熟知を高め、マネージメント力を発揮し、事業者や地域がWin-Winの関係を構築できる取組の推進を図る。
河川管理者	関東地方整備局長
水系名・河川名	1級・相模川水系・宮ヶ瀬ダム
指定範囲	神奈川県相模原市緑区青山字南山2145-50
指定日	R2.4.8
占用主体	地域連携DMO 公益財団法人 宮ヶ瀬ダム周辺振興財団
占用施設	<ul style="list-style-type: none"> <li>①水とエネルギー館進入路及び駐車場</li> <li>②水とエネルギー館前広場</li> <li>③ダム天端通路</li> <li>④ダム下広場</li> <li>⑤堤体右岸管理用階段</li> <li>⑥堤体内（エレベーター及び監査路の一部）</li> <li>⑦インクライン</li> <li>⑧栈橋</li> <li>⑨上記施設と一体をなす飲食店、売店、オープンカフェ、照明・音響施設、切符売場等</li> </ul>
合意方法	宮ヶ瀬湖水源地域ビジョン推進協議会
許可期間	10年
関連URL	相模川水系広域ダム管理事務所HP <a href="https://www.ktr.mlit.go.jp/sagami/sagami00623.html">https://www.ktr.mlit.go.jp/sagami/sagami00623.html</a>

# 5. これからの流れ

オープン化に向けた  
手続きは約2年

【参考】長島ダム（静岡県）の場合

年単位計画

## 湖面利用協議会スケジュール（案）

項目	R6	R7	R8	R9	R10	R11	R12	R13	R14	R15	R16	R17		
ダム建設					ダム本体関連工事						試験湛水	完成		
湖面利用協議会					勉強会						準備会			

試験湛水されるまでは、勉強会として開催（隔月に1回をメド）

### 【内容】

ダム湖までのアクセス方法の検討（他ダム湖との比較・検討）

湖面利用のルールづくり、安全な管理体制づくり

河川利用のオープン化の手続きに向けた連携・検討 など

R6開催資料より

事業	R6												R7						R8
	7	8	9	10	11	12	1	2	3	4	5	6	7	8	9	10~3			
方針案の作成	←→																		
都市地域再生等 利用区域の指定					←→ 要望 指定														
河川占用申請						←→ 申請 許可						←→ 変更 許可							
運営事業者の選定									←→ 公募 決定										
施設の整備 (事業者・町)													←→ 地元						
施設の運用															←→ 二次整備	←→ 二次整備			
協議会																			
協議会																			

オープン化の手続き  
期間（1年）

事業者を決める  
期間（1年）

●事務的な手続きは2年程度を想定していますが、それまでに構成メンバーを決めたり、規約を考えたりといった時間も必要となります。

# 第34回アウトドアカレッジまとめ①

第34回アウトドアカレッジでは、河川空間オープン化の理解と今後の進め方の共有されました。

## ■ 主な共有事項

- ・ 河川区域での民間活用には「オープン化」が必要
- ・ 地域の合意形成（協議会）が不可欠 ※とは別組織
- ・ 事例から地域主体での利活用の可能性が確認された

## ■ 共通認識

- ・ 協議会は目的ではなく手段
- ・ やりたいことを明確にし、早期に動き始めることが重要

# 第34回アウトドアカレッジまとめ②

河川オープン化に関する主な意見は以下のとおり。

## ■ 制度・進め方

- ・ 事業構想は協議会とは別に先行して検討すべき
- ・ 段階的に小さく始めることが現実的

## ■ 事業・民間参入

- ・ 地域だけでなく民間企業との連携が必要
- ・ 維持管理体制の設計が最重要

## ■ インフラ

- ・ 水道、トイレ等の条件が事業成立を左右
- ・ 事業者ニーズに応じた整備・支援が必要

# 第34回アウトドアカレッジまとめ③

今後、河川空間のオープン化に向けた具体的な取り組みとして、以下の実施を検討しています。

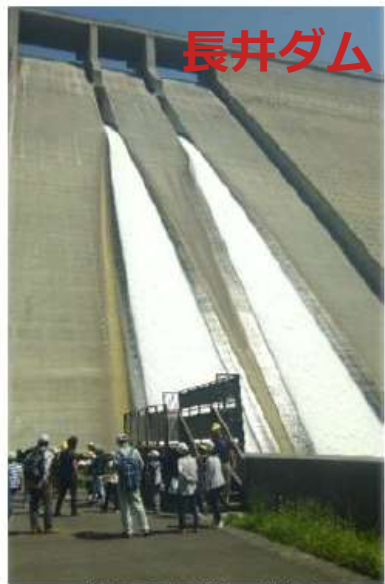
## ① 推進体制の構築

- ・コアメンバーの明確化
- ・継続的な検討の場の設置

## ② 事業構想の具体化

- ・やりたいことの整理と優先順位付け

なお、継続的に課題検討や意見交換等を行うため、毎月1回程度アウトドアカレッジダム部を開催する予定です。



長井ダム (山形県)

ダム下流広場の状況



飲食物の提供(フルーツタルト店)



ダム見学状況  
(クロスギャラリーイルミネーション)



バンジージャンプ



水陸両用バス



キッチンカーの出店



リムトンネルを利用した日本酒の貯蔵



アウトドアのまち したら

事例研究などをしながら、  
ダム湖が魅力的な場所になるように  
みんなで考えていきましょう！

# 参加者アンケート

本日はご参加いただき、ありがとうございました。  
本日の感想など、アンケートにご協力をお願いいたします。



人と自然と繋がりを五感で感じる場

# アウトドアアカレツジ

つながり、はじまる。

設楽町での豊かな暮らしを  
未来に繋いでいくために、  
今ある地域資源、語り継がれる  
文化などを再認識します。  
私たちの町に活気、愛着、  
自信を！

An illustration shows a person in a brown coat and a dog in a blue coat standing on a path. They are looking towards a landscape framed by an archway, which includes a green mountain, a blue sky, and a body of water with fish. A yellow dog is running in the foreground on the left.

○内容：ダム湖周辺整備・焚き火を囲む会 など  
○スケジュール：第3水曜日 19:00～ ※zoomでも参加可能(月に1回程度開催予定)

主催 / 企画ダム対策課  
問い合わせ先 / 企画ダム対策課 : 0536-62-0514  
(kikaku@town.shitara.lg.jp)

A small QR code is located at the bottom right of the flyer, next to the contact information.

◀開催情報はこちら