



The Sittara Monthly

広報

# しらた

4  
月号  
2026年 / No.245



## CONTENTS

したらのできごと	2~3
令和8年経済センサス活動調査を実施します	4
その木を切る前に！森林の立木を伐採するときは届出が必要です	5
したら支えあい通信	6



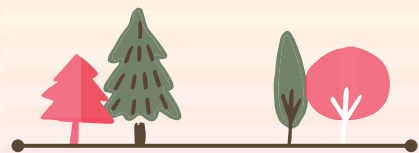
田口・清瀬保育園



津具保育園

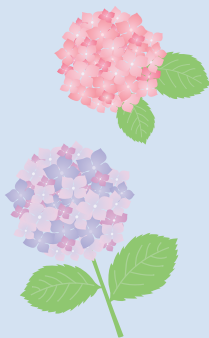


名倉保育園



# 6月

20日 親子教室  
29日 ちびリンピック



ちびリンピック

# 5月

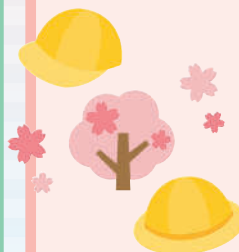
15~21日 令和7年度設楽中学生  
海外派遣事業・国内派遣事業  
17日 源流フェス  
31日 設楽中学校運動会



令和7年度設楽中学生  
海外派遣事業・国内派遣事業

# 4月

7日 保育園入園式  
6日 小学校入学式  
9日 中学校入学式



津具保育園年少児クラス

# 10月

4日 合併20周年記念式典  
7日 郡中学校駅伝大会  
21日 合同保育事業  
25日~11月10日 「巡回サッカー教室」  
26日 したら文化のつどい  
31日 蒲郡市との水源地交流事業  
11月3日 国際芸術祭「愛知2025」  
巡回展示ポップ・アップ!



合併20周年記念式典

# 9月

6日 水源地招待事業  
20日 町内小学校運動会  
22日 三都橋・田原市  
グラウンドゴルフ協会  
交流大会  
26日 親子で津具の夜を楽しむ会  
27日 遊べる建設企業展×  
アウトドアカレッジ



遊べる建設企業展×アウトドアカレッジ

# し たら の

☆『広報したら』掲載記事をもとに掲載しました。



AsJYOC  
(アジアジュニア・ユース  
オリエンテーリング大会)

29  
～  
31日  
合併20周年記念オリエンテーリング大会  
(アジアジュニア・ユースオリエンテーリング大会)

AsJYOC

26  
～  
30日  
3日 蒲郡市・田峯交流事業  
11日 田原市・豊邦交流事業



## 8月

## 7月

19日 朝からいきいき  
ラジオ体操  
26日 設楽夜市



設楽夜市

## 12月

## 11月

6日 愛知駅伝  
20日 中日ドラゴンズ  
野球教室

7日 ラリージャパン2025  
14・15日 音を楽しむONGAKU  
ワークシヨップ

16日 したら森フェス2025  
29日 設楽夜市



愛知駅伝



## 1月

11日 はたちを祝う会  
15日 親子遊び  
「お餅つき」



はたちを祝う会



したら森フェス2025

# 令和8年経済センサス・活動調査を実施します



センサスくん

## 経済センサス 活動調査



みらいちゃん

- 令和8年6月1日現在で、「令和8年経済センサス・活動調査」を実施します。すべての事業所及び企業が対象になります。
- 支所を有さない比較的小規模な事業所や個人経営の事業所へは、**4月16日(木頃)を目途に、インターネット回答用の調査書類が郵送されます**ので、ぜひインターネットでご回答をお願いします。  
※回答期限は4月27日(月)です。  
※支所を有する企業等へは、5月頃に本社宛てにインターネット回答用の調査書類が郵送されます。
- **未回答の事業所や新たに把握した事業所には、5月に調査員がお伺いして紙の調査票を配布します。**
- 調査結果は、国や地方公共団体における行政施策の立案や、民間企業における経営計画の策定など、社会経済の発展を支える基礎資料として広く活用されています。

- ・ 回答いただいた内容は、統計の作成に関連する目的以外に使用することはありません。
- ・ 「令和8年経済センサス・活動調査」は、「統計法」に基づく基幹統計調査で、調査に回答する義務（報告義務）があります。
- ・ 「経済センサス・活動調査」をよそおった不審な訪問者や電話・電子メールなどにご注意ください。

調査については、

「令和8年経済センサスー活動調査 キャンペーンサイト」をご覧ください。

<https://www.e-census2026.go.jp/>



総務省・経済産業省・都道府県・市区町村からのお知らせです。

問い合わせ先 企画ダム対策課 ☎(62)0514

# その木を切る前に！ 森林の立木を伐採するときは届出が必要です

設楽町の豊かな森林は、土砂災害の防止や水源の涵養、地球温暖化の防止など、重要な役割を果たしています。森林を無秩序に伐採すると、こうした機能が失われ、災害の引き金にもなりかねません。そのため森林法により、森林の木を伐採するときは事前に「伐採及び伐採後の造林の届出」の提出が義務付けられています。

## ■ なぜ届出が必要なの？

町や県が森林伐採行為を事前に把握することで、森林整備が町の定める森林整備計画に適合して適切に行われ、健全で豊かな森林をつくることができるようにするためです。

## ■ 届出が必要な森林は？

地域森林計画に含まれる民有林（ほとんどの山林が対象です。）  
（保安林や森林経営計画対象森林は「伐採及び伐採後の造林の届出」とは別の手続きが必要です。）

自分の所有する森林の木を伐る場合でも、届出が必要です。

※次の場合は、届出が不要です

- ・災害に際し緊急の必要がある場合
- ・除伐をする場合、倒木、枯死木、著しく損傷した立木を伐採する場合
- ・こうぞ、みつまたなどの灌木を伐採する場合
- ・竹や庭木の伐採をする場合
- ・枝払い、芯止めをする場合 など



## ■ 誰が届出を行うの？

森林所有者や立木を買い受けた者などです。

- ・自分で、又は請負わせて伐採・造林する場合→森林所有者
- ・伐採業者などが森林所有者から立木で買い受けて伐採する場合→森林所有者と立木買受者の共同で提出。

## ■ いつ届出をすればいいの？

伐採を始める90日から30日前までに、役場産業課へ提出してください。

## ■ 届出をしないとどうなるの？

届出をせずに伐採を行った場合、森林法違反として伐採の中止や復旧命令、罰金などが科される場合があります。

## ■ 保安林の場合

土砂災害の防止や水源確保などの目的で指定されている「保安林」での伐採は、町への届出ではなく、愛知県知事への保安林関係の手続きが必要な場合があります。無断で伐採すると法に基づき罰せられることがありますので、事前に必ず確認してください。

各手続きの詳細については、下記までお問い合わせください。

問い合わせ先

一般の森林について：役場産業課林政係 ☎(62)0527  
保安林について：愛知県新城設楽農林水産事務所  
林業振興課 ☎(62)0547

# したら 支えあい通信

2026年  
4月号



「つながり」は、あなたとまちを元気にする宝物！  
わたしたちにできることから、はじめの一步！



## まるごと名倉・名倉の未来を語る会

「まるごと名倉」は、名倉が安心して暮らしやすい地域として持続するために、名倉への移住定住を推進し、名倉の子どもを増やすことを目的に、令和6年に活動を始めた住民有志のグループです。令和6年度は、空き家調査と持ち主へのアンケートを実施。令和7年度は、無農薬・有機栽培の米作りを続けている地元農家さんにご協力いただき「米づくり体験」を開催。空き家マップも作成しました。

令和7年8月からは、地元住民に広く呼びかけ、「名倉の未来を語る会」を開催。名倉の良さや目指したい姿、課題、自分たちにできることについて、3週間ごとに話し合いを重ね、いくつかのプロジェクトが動き始めています。



問い合わせ先：生活支援コーディネーター 生活サポートセンター名倉(高木) ☎(65)0372

有料広告

## 株式会社 東知 工場内作業員 募集！

未経験歓迎！正社員も同時募集中です！  
お気軽にお問い合わせください。

**募集職種** ゴムの製造現場作業員

**雇用形態** パート、アルバイト

**時給** 1,140円～1,400円

**勤務地** 設楽町津具字中口5の1

**就業時間** 8時00分～17時00分（休憩時間60分以上）

**休日** 土曜日、日曜日、年末年始休暇、夏季休暇、GW休暇（当社カレンダーによる）

**加入保険等** 各種社会保険あり（法令に則る）



問い合わせ先／TEL：0536-83-2821 担当：今泉

# お知らせ

## 令和8年度 こころの健康相談

臨床心理士によるこころの健康相談を実施しています。個人の秘密は固く守られますので、お気軽にご利用ください。

### ○日程 毎月第3火曜日

- 4月21日(火)・5月19日(火)
- 6月16日(火)・7月21日(火)
- 8月18日(火)・9月15日(火)
- 10月20日(火)・11月17日(火)
- 12月15日(火)

### ○時間

11時～正午・13時～15時  
(1人当たり40分程度)

### ○場所

したら保健福祉センター

### ○申し込み

予約制です。保健福祉センターへ電話で予約をお願いします。

☎(92)06001



## 令和6年能登半島地震 災害義援金の受付期間の 延長について

令和6年能登半島地震災害義援金の受付が令和9年3月31日まで延長となりました。義援金を送っていただけの方は、左記の口座にお振込みください。

なお、本庁町民課窓口と津具総合支所管理課窓口にも募金箱を設置しています。

集まった義援金は、日本赤十字社を通じて、救護活動支援と復旧支援などに役立てられます。皆様のご支援・ご協力をお願いします。

### ○受付期間

令和6年1月5日～  
令和9年3月31日

### ○振込先(一部抜粋)

ゆつちよ銀行・郵便局

□座記号番号：001507-325411

□座加入者名：日赤令和6年能登半島地震

災害義援金

※その他の振込先は日本赤十字社のHPをご覧ください。

※ご利用の金融機関によって振込手数料が別途かかる場合があります。

### ○問い合わせ先

日本赤十字社

☎03(43363)2056

## 政府主催慰霊巡拝

厚生労働省では、旧主要戦域や遺骨収集のできない海上において、戦没者を慰霊するため、遺族を主体とした慰霊巡拝を計画的に実施し、また旧ソ連においては、抑留中死亡者の埋葬地の慰霊巡拝を実施しています。

令和8年度については8月以降順次実施予定ですが、派遣地域によっては必要書類の提出期限が4月中のものもありますので、ご留意ください。

派遣地域や実施予定時期など詳しくは、愛知県ホームページをご覧ください。

### ○愛知県 慰霊巡拝HP

<https://www.pref.aichi.jp/soshiki/chikki>

[tukushi/ireijiyunpai.html](http://tukushi/ireijiyunpai.html)

### ○問い合わせ先

愛知県福祉局福祉部地域福祉課

恩給援護グループ

☎052(954)6264

お仕事をお探しの皆さまへ  
ハローワーク新城での  
職業相談の予約が  
できるようになりました！

スマホやパソコンからの事前予約により、窓口の混雑を避け、ご相談いただくことができます。また、求職登録をすれば、電話やオンラインによる職業相談もできます。詳しくは、ハローワーク新城ホームページをご覧ください。

### ○お問い合わせ先

ご予約はこちら▼  
ハローワーク新城

☎0536(22)1160



## 県営名古屋空港からの お知らせ

ゴールデンウィークは、空港駐車場が満車になり、駐車できない恐れがあります。空港へお越しの際は公共交通機関もご利用ください。

### ○問い合わせ先

名古屋空港総合案内所

☎0568(28)5066

(7時～21時)



# ま ち か ど フォト 日記



## 令和7年度統計功労者表彰 農林水産大臣表彰受賞

2025年農林業センサス功労者表彰において、原田陽子さんが農林水産大臣表彰を受賞され、2月26日(休)に報告のため町長を表敬訪問されました。

原田さんは、2025年農林業センサスの調査員として、統計調査の円滑な実施に寄与されました。

また、当該調査を含めて過去に4回、農林業センサス調査員として従事し、15年にわたり、町における統計調査の実施において尽力されました。このような、長年にわたる地道な活動が評価され、今回の栄誉となりました。



## みどりに親しむ集い したら林業体験 『木の伐採見学&「木のボード」づくり』



木の伐採見学と伐倒体験



カッティングボード制作体験

2月22日(日)、SHITARA VILLAGE<sup>シタラ ヴィレッジ</sup>で林業体験イベントを開催し、町内外から20名の方が参加しました。イベントの前半では伐採作業を見学し、実際にロープで木を引き倒す体験をしました。さらに後半のカッティングボード作りでは、参加された皆さんは、やすりがけや焼き印での焼き入れなどに、熱中して取り組んでいました。



## 三遠南信自動車道開通メモリアルイベントが開催されました

東栄IC～鳳来峡ICの開通を前に、開通メモリアルイベントが2月28日(土)に東栄町で開催され、地元住民を中心に約1,000人が参加しました。設楽町観光大使のさやか結さんをMCに迎え、開通前しか体験できないメモリアルウォーキングやトンネル避難坑探検ツアーなどさまざまな催しものが行われました。奥三河トークショーでは、とましーなちゃんも観光PRを頑張りました。同区間は3月14日(土)に開通式典が行われました。



# 地域おこし協力隊のまちづくり日記

いしづかだいすけ

2月より地域おこし協力隊の一員となりました、石塚大輔です。これまでは東京で10年程、ベンチャー企業やNPO団体を横断しながら活動してきました。活動内容としては、新規事業の立ち上げや若者の進路支援を行ってきました。その中で、若い世代がもっと地方でも活躍できる環境を作っていきたいと考えるようになりました。

協力隊としての活動は2つで、1つはしたらワークスのマルチワーカー事業に貢献すること、もう1つは「アウトドア×癒やし×防災」をテーマとしたサービス開発を行っていきたくて考えています。

町中で見かけましたら気軽に声をかけていただけると嬉しいです。これからよろしくお願ひします。



問い合わせ先 企画ダム対策課 ☎(62)0514



シタラレンジャーが贈る!!

## 設楽警察署だより

車から  
ぼくたちみえない  
手をあげよう  
交通事故から守ろう

4月6日から15日までの10日間、春の全国交通安全運動が実施されます。新年度を迎え、真新しいランドセルを背に元気な姿で登校することも姿を見かけるようになります。しかし、この時期は、不慣れた交通環境で通学・通勤が始まり、交通事故の発生が心配される時期でもあります。また、気候もよくなり、行楽などで自動車を使ったり、外出する機会が増えたりして、交通事故の危険性が高まります。

県民一人一人が交通安全意識を高め、安全運転や安全行動の実践を通じて交通事故の防止を図りましょう。

《新入学児童・園児の交通事故防止》  
春は入学、入園の時期。

### 運転免許更新のご案内

■運転免許証の更新をされる方は予約が必要です。  
○対象者は、更新時の講習区分が優良、一般、違反者、初回の方です。  
※高齢者の方は、高齢者講習が修了していれば、予約なしで更新できます。  
○令和7年10月1日から外国籍の方は、免許更新時に在留カードなどの提示が必要です。  
○詳しくは愛知県警ホームページでご確認ください(警察署では予約できません)。  
※警察署での更新受付は、すべて平日の正午から16時までの間です。  
《不明な点は左記までお問い合わせください》

問い合わせ先

設楽警察署

☎(62)0110

これまで家の近くやご家族の周りで遊んでいた子どもたちも、学校や保育園に通うようになると、行動範囲がグンと広がり、ご家族の目の届かないところでの行動も多くなり、登下校時のもとより、新しい友達の家に行ったり、一緒に遊んだりする機会が増えます。

◎お子さんへの交通安全教育  
○幼児に対しては、心身の発達段階に応じて、道路の安全な通行方法などの基本的な交通ルールを遵守させ、交通マナーを実践させる態度を習得させることが重要です。

○児童に対しては、歩行者と自転車の利用者として道路の横断方法及び交通の状況に応じて自ら判断して安全に道路を通行できるための必要な知識と技能を習得させることが重要です。

これらを目標に、保護者の方や学校の先生方が深い愛情を持って、わかりやすく「飛び出しをしない」「道路を横断するときは、手をあげる」など、具体的なフレーズを活用して、繰り返し指導していただくことが大切です。



## 3分でわかる！

# 運動する人 VS しない人

「学生時代はスポーツをしていた。あれから数十年、運動はしてない」  
 こんな経験はありませんか。運動は大人になってから絶大に効果が発揮されます。この記事では大人にとっての運動の効果をご紹介します。

## 運動の効果

動ける体の  
維持



良い眠り



病気の予防



## 運動する人は…

- ・太りにくく**体型を維持しやすい**
- ・睡眠の質が改善し、**ぐっすり眠れる**
- ・病気になりやすく、**健康な体を維持しやすい**

## 運動しない人は…

- ・筋力が低下し**太りやすくなる**
- ・**うつや不安を感じやすくなる**
- ・糖尿病、高血圧症に**罹患しやすい**
- ・高齢期には**要介護状態になりやすい**

### 30分に1回立つ

腰痛、肩こり、頭痛の  
リスクを下げる

日本人は特に座っている時間が長いと言われています。

まずはここから始めるのはいかがでしょうか。

### 趣味・スポーツ再開

ストレス解消、睡眠の改善、  
筋力維持に

釣り、ゴルフ、テニス、卓球など、以前やっていた趣味やスポーツは、始めやすく、続けやすいのでおすすめです。

### 1日8,000歩

肥満改善、体力向上、  
生活習慣病予防

肥満、血圧、血糖値、コレステロールが気になる方には特におすすめ！

ちょこっと

## 体操やってみよう

～すき間時間にやってみよう～

①開脚



②手足伸ばし  
(4秒筋トレ)

4秒かけて手と足を  
床と平行になるまで  
持ち上げます



右手と左足  
→左手と右足

健康相談を随時実施しています。電話で予約をお願いします。

問い合わせ先

したら保健福祉センター ☎(62) 0901

# 小中学校の

あれこれ

★今月は田口小学校

私たちの友だち「ネコギギ」は川へ！

1月22日(木)、設楽ダム工事事務所と(株)いであの方が3・4年生の教室に来てくださいました。来校した目的は、3・4年生が育てた6匹のネコギギを川に放流したことへの報告です。本来なら放流も子どもたちに行ってもらいたかったのですが、安全面を考慮して今回は田口高校の生徒さんに放流作業をしてもらい、その様子を動画に撮っていただきました。

動画を見た子どもたちは、「ネコギギがいなくなつてさみしいけれど、元気に川に戻ることができてよかった」など、全員が感想を発表しました。最後に、設楽ダム工事事務所、いであの皆さんと一緒に記念撮影をしました。記念撮影にあたって、子どもたちがネコギギへのメッセージを黒板に書きました。

「ネコギギありがとう！」という子どもたちのやさしいメッセージを見て、設楽ダム工事事務所といであの方々が感動されていました。



設楽中学校  
ホームページ



田口小学校  
ホームページ



清嶺小学校  
ホームページ



名倉小学校  
ホームページ



津具小学校  
ホームページ

# 田口高校からは こんにちは

新入生の皆さんへ

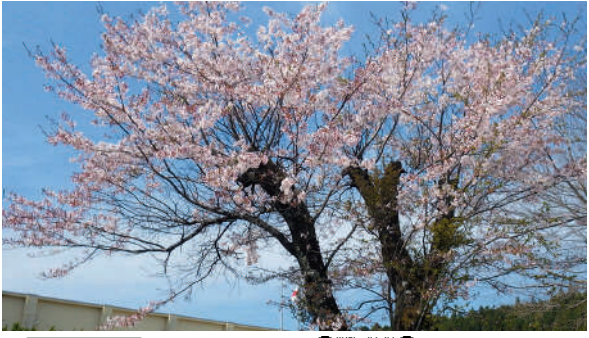
● 新入生を迎え、田口高校も新年度が始まりました。高校生活をスタートした新入生の皆さんへのメッセージを紹介します。

● 田口高校で過ごしてきて、この学校は素晴らしい学校だと思いました。少人数なので、クラスのみんなと協力し合うことができ、先生方との関りも密接です。困ったことがあれば、友達や先輩でも先生でも、ぜひ周りを頼ってください。田口高校なら助けてくれる人が必ずいます。3年間、いい思い出をたくさん作ってください。  
(令和7年度卒業生 鈴木 稜久さん)

● 新入生の皆さん、ご入学おめでとうございます。今、いろいろな方が様々な方法で田口高校の魅力化に取り組んでいます。新入生の皆さんが、その担い手として大きく羽ばたき、田口高校の発展に繋がる活躍をしていただけるよう期待しています。  
(田口高校同窓会 理事長 原田 直幸さん)

● おはようございます。こんにちは。さようなら。挨拶のできる田口高校の生徒たち。体育で元気いっぱい校庭を走り回り、林業科の授業では測量に取り組んでいる生徒たち。どの顔を見ても清々しい顔をしている。それが田口高校生の姿です。ご入学おめでとうございます。人としての基本をしっかりと学んでいってください。  
(田口地区コミュニティ推進委員会 会長 伊藤 公一さん)

田口高校の情報は、インスタグラムやホームページでも発信しています。タイムリーに発信していますので、ぜひご覧になってください。



田口高校  
ホームページ



田口高校  
インスタグラム

# 4 April 月 町民カレンダー

北設広域事務組合  
資源・ごみ分別アプリ

さんあ〜る  
をご活用ください!



AppStore

GooglePlay

日 sun	月 mon	火 tue	水 wed	木 thu	金 fri	土 sat
<div style="border: 1px solid green; padding: 5px;">  … プラスチック収集日 ※地区のゴミの収集日は、左ページをご確認ください。         </div>			1	2	3	4
5	6 	7	8  食事・栄養相談 (したら) 小学校入学式	9  中学校入学式	10	11
12	13	14 乳幼児相談 (したら)	15 予防接種 (したら)	16	17	18
19	20 	21 こころの相談日 (したら)	22  食事・栄養相談 (したら) 乳幼児相談 (つぐ) 巡回職業相談	23 	24	25
26	27	28	29 昭和の日	30		

※新型コロナウイルスの影響で変更・中止になる可能性がありますので、各問い合わせ先か企画ダム対策課(☎(62)0514)までお問い合わせください。

「設楽町省エネルギー及び再生可能エネルギー基本条例」の理念に基づき、持続可能な社会づくりを目指しましょう。

## 役場の再生エネルギー発電量

2月分 1,810(kWh)

↑

およそ6世帯1か月分の電力量です!

令和8年の累計3,540(kWh)

## リユースの広場

### 譲りたいもの

- ・カセットガスホットプレート

### 譲ってほしいもの

- ・乗用型田植え機、畝立て機
- ・子ども用ソリ



※上記の品物を譲り受けたい方、または譲りたい方は、企画ダム対策課へご連絡ください。

問い合わせ先 企画ダム対策課 ☎(62)0514

## 口座振替と手当振込日

振替日

**2月28日(土)**

- 固定資産税
- 国民健康保険料
- 上下水道料
- 保育料
- 町営住宅使用料
- 後期高齢者医療保険料

振替日

**3月31日(火)**

- 国民健康保険料
- 上下水道料
- 保育料
- 町営住宅使用料
- 後期高齢者医療保険料

振込日 **4月10日(金)**

■ 児童手当  
(2月、3月分)

振込日 **4月10日(金)**

■ 特別児童扶養手当  
(12月～3月分)

振込日 **4月24日(金)**

■ 県在宅重度障害者手当  
(12月～3月分)

## 設楽町の人口

	(3月1日現在)	(前月比)	2月届出分	令和7年度の累計
人口	3,986人	(+2)	出生 1人	8人
男	1,982人	(±0)	死亡 8人	98人
女	2,004人	(+2)	転入 13人	151人
世帯	1,964戸	(-1)	転出 4人	78人

## ゴミの収集日

月曜日 6日 20日	田口地区(栄町・本町・萩平・太田口)、 やすらぎの里、神田、平山、津具地区 【可燃ごみのみ：田内(旧国道沿い)、清崎(国 道沿い)、田峯(竹桑田)】	
水曜日 8日 22日	和市、荒尾、小塩、清崎、田内、田峯、 三都橋、笠井島、小松、長江	
木曜日 9日 23日	田口地区(栄町・本町・萩平・太田口) 名倉地区(清水、川口、貝津田、湯谷、大平、 東部、南)、津具地区	
特別 収集	毎月第1・3木曜日	宇連・松戸
	毎月第3木曜日	裏谷
	毎月第2・4木曜日	沖ノ平・駒ヶ原
	毎月第4水曜日	西川・桑平
白色 PET ボトル 使用済み 乾電池	毎月第1火曜日	名倉、津具、特別収集地区 を除く地域
	毎月第3火曜日	津具
	毎月第4火曜日	名倉

## 今月の表紙

町内で12名の子どもたちが今月、卒園します。

4月からはいよいよ小学生。新しい出会いを大切に、元気いっぱい一歩ずつ前へ進んでください。

皆さんの成長を心から願っています。



## 東三河消費生活センターの 問い合わせ先

困ったときはお気軽にお電話でご相談を！  
**消費者ホットライン ☎188 (いやや！)**  
に相談してください

そのほか

- ◆ 東三河消費生活総合センター  
電話：0532(51)2305
- ◆ 東三河消費生活豊川センター  
電話：0533(89)2238
- ◆ 東三河消費生活設楽相談室  
(ビデオ通話相談・事前予約制)  
電話：0532(51)2306

## ゴミ処理量 2月分

	前年比
可燃ゴミ	77 t ( +11t )
不燃ゴミ	1 t ( -1 t )
資源ゴミ	15 t ( +6 t )

## つぐ診療所

診療時間		月	火	水	木	金
午前	9時～正午	○	○	○	○	○
午後	2時～5時	○	○	△	○	○

※受付時間は  
診療時間の30分前

※各月の最終月曜日、  
および6・9・12・3月の第2月曜日は  
10時～正午、13時～16時

### 〈診療科目〉

内科・小児科・脳神経外科  
(次回の整形外科診療は  
4月27日(月)です)

〈問い合わせ先〉☎(83)3001

おくすりの相談電話  
くすり・医療用品などに関する  
緊急の相談・質問などに応じます。  
● 新城市薬剤師会  
☎090(4793)1200  
● 開設時間 19時～23時

季節を感じる写真  
募集中!!

したら百景

このコーナーでは、設楽町内で撮影した花や風景などの自然のほか、季節の風物詩となっているお祭りなど、季節を感じる写真を紹介します（過去の写真でも構いません）。

写真にタイトル、撮影日時、撮影場所、撮影者、コメント（30字程度）を添えて企画ダム対策課へお送りください。

町の公式ホームページの「町民カレンダー Shitara Time」にも掲載します。

皆さんからの投稿をお待ちしています！



遠くが見えるということは  
視力が戻るといことです

【タイトル】 お気に入り  
【撮影日時】 12月上旬  
【撮影場所】 清崎  
【撮影者】 字根ノ後探検隊

ほっとニュース

今月は  
元気人

齋藤颯真さん ソフトテニス全国大会出場を町長へ報告

2月16日(月)、町長室で、齋藤颯真さん（設楽中学校2年）から土屋浩町長へソフトテニス全国大会出場の報告がありました。

齋藤さんは、1月4日(日)に開催された「全国都道府県対抗戦愛知県選抜最終選考会」で愛知県選抜Aに選ばれました。これは愛知県中学生男子ソフトテニス人口約8,300人の内の8人に選ばれる快挙です。

町では、3月26日(休)から三重県で開催される「全国都道府県対抗全日本中学生ソフトテニス大会」での活躍を願い、役場庁舎前に懸垂幕を掲げ、応援しています。



選ばれなかった選手の気持ちも背負って戦います！

写真：齋藤颯真さん、齋藤真さん（お父さん）

このコーナーでは、新しく地域に来た人（赤ちゃん、新婚さん、移住した人）や、町内で精力的に活動するグループなどを紹介します。皆さんからの投稿をお待ちしています！